

全国妇联机关服务局 2022 年预算

目 录

第一部分 全国妇联机关服务局概况

一、主要职能

二、预算单位结构

第二部分 全国妇联机关服务局 2022 年预算表

一、收支总表

二、收入总表

三、支出总表

四、财政拨款收支总表

五、一般公共预算支出表

六、一般公共预算基本支出表

七、政府性基金预算支出表

八、国有资本经营预算支出表

九、财政拨款预算“三公”经费支出表

第三部分 全国妇联机关服务局 2022 年预算情况说明

第四部分 名词解释

第一部分 全国妇联机关服务局概况

一、主要职能

全国妇联机关服务局是全国妇联所属财政补助事业单位，其主要工作职能：

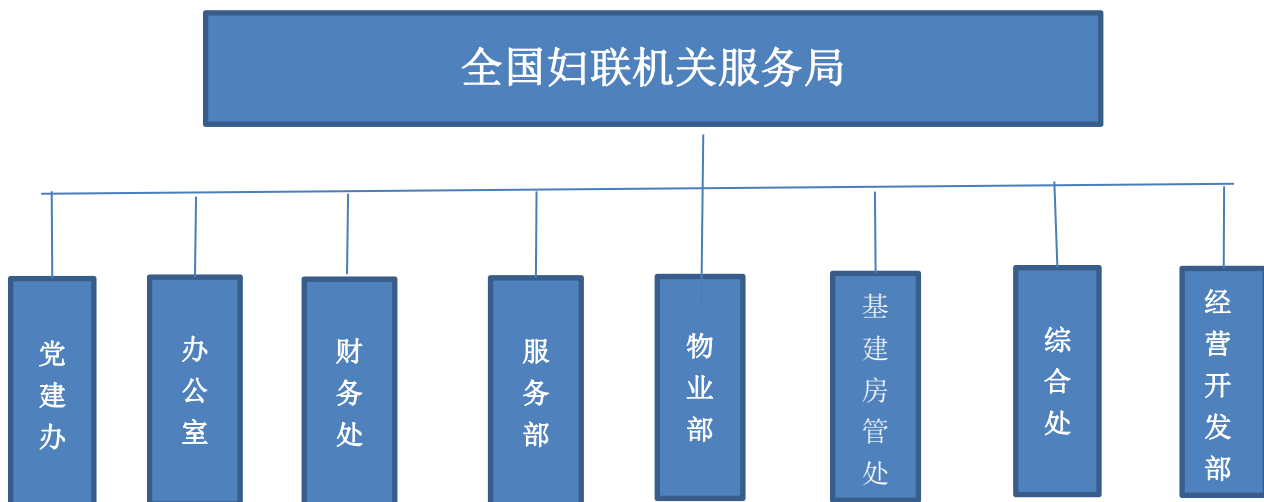
1、保障机关正常办公，改善机关职工生活。具体负责机关交通运输；职工就餐；电话通讯；各种会议服务保障；职工医疗保健；机关水、电、暖、空调等保障。

2、受机关委托，代机关行使基建房管、基建财务和“五委会”（人民防空、绿化、计划生育、爱国卫生和交通安全）的管理职能，履行对服务局的内部管理。

3、代机关管理和盘活部分资产（房产），开展经营创收，确保国有资产保值增值。

二、部门预算单位构成

全国妇联机关服务局预算包括：党建办、办公室、财务处、服务部、物业部、基建房管处、综合处、经营开发部。



第二部分 全国妇联机关服务局 2022 年预算表

收支总表

公开表 1

单位:万元

收 入		支 出	
项 目	预 算 数	项 目	预 算 数
一、一般公共预算拨款收入	436.43	一、一般公共服务支出	2515.87
二、政府性基金预算拨款收入		二、社会保障和就业支出	112.45
三、国有资本经营预算拨款收入		三、住房保障支出	135.33
四、事业收入	432.59		
五、事业单位经营收入			
六、其他收入	1765.15		
本年收入合计	2634.17	本年支出合计	2763.65
使用非财政拨款结余	127.19	结转下年（非财政拨款）	
上年结转	2.29		
收 入 总 计	2763.65	支 出 总 计	2763.65

收入总表

公开表 2

单位：万元

科 目		合计	上年 结转	一般公共 预算财政 拨款收入	政府性 基金预 算拨款 收入	国有资 本经营 预算拨 款收入	事业收入		事业 单位 经营 收入	上级 补助 收入	下级 单位 上缴 收入	其他 收入	使用非 财政拨 款结余
科目编码	科目名称						金额	其中： 教育 基金					
201	一般公共服务支出	2515.87		226.27			432.59					1729.82	127.19
20129	群众团体事务	2515.87		226.27			432.59					1729.82	127.19
2012903	机关服务	2515.87		226.27			432.59					1729.82	127.19
208	社会保障和就业支出	112.45	2.29	110.16									
20805	行政事业单位养老支出	112.45	2.29	110.16									
2080505	机关事业单位基本养老保险缴费支出	75.44	2.00	73.44									
2080506	机关事业单位职业年金缴费支出	37.01	0.29	36.72									
221	住房保障支出	135.33		100.00								35.33	
22102	住房改革支出	135.33		100.00								35.33	
2210201	住房公积金	102.00		67.00								35.00	
2210202	提租补贴	7.00		7.00									
2210203	购房补贴	26.33		26.00								0.33	
合计		2763.65	2.29	436.43			432.59					1765.15	127.19

支出总表

公开表 3

单位：万元

科目编码	科目名称	合计	基本支出	项目支出	上缴上级 支出	事业单位 经营支出	对附属单 位补助支 出
201	一般公共服务支出	2515.87	2515.87				
20129	群众团体事务	2515.87	2515.87				
2012903	机关服务	2515.87	2515.87				
208	社会保障和就业支出	112.45	112.45				
20805	行政事业单位养老支出	112.45	112.45				
2080505	机关事业单位基本养老保险缴费支出	75.44	75.44				
2080506	机关事业单位职业年金缴费支出	37.01	37.01				
221	住房保障支出	135.33	135.33				
22102	住房改革支出	135.33	135.33				
2210201	住房公积金	102.00	102.00				
2210202	提租补贴	7.00	7.00				
2210203	购房补贴	26.33	26.33				
	合计	2763.65	2763.65				

财政拨款收支总表

公开表 4

单位：万元

收 入		支 出	
项 目	预算数	项 目	预 算 数
一、本年收入	436.43	一、本年支出	438.72
（一）一般公共预算财政拨款	436.43	（一）一般公共服务支出	226.27
（二）政府性基金预算拨款		（二）社会保障和就业支出	112.45
（三）国有资本经营预算拨款		（三）住房保障支出	100.00
二、上年结转	2.29		
（一）一般公共预算财政拨款	2.29		
（二）政府性基金预算拨款			
（三）国有资本经营预算拨款			
		二、结转下年	
收 入 总 计	438.72	支 出 总 计	438.72

一般公共预算支出表

公开表 5

单位：万元

功能分类科目		2021 年执行数		2022 年预算数			2022 年预算数比 2021 年执行数		2022 年预算数比 2021 年执行数(扣 除中央基建投资)		
科目编 码	科目名称	执行数	扣除中 央基建 投资后 执行数	年初预算数			扣除中 央基建 投资后 执行数	增减数	增减%	增减额	增减%
				小计	基本支出	项目 支出					
201	一般公共服务支出	207.16	207.16	226.27	226.27		226.27	19.11	9.22%	19.11	9.22%
20129	群众团体事务	207.16	207.16	226.27	226.27		226.27	19.11	9.22%	19.11	9.22%
2012903	机关服务	207.16	207.16	226.27	226.27		226.27	19.11	9.22%	19.11	9.22%
208	社会保障和就业支出	125.28	125.28	110.16	110.16		110.16	-15.12	-12.07%	-15.12	-12.07%
20805	行政事业单位养老支出	125.28	125.28	110.16	110.16		110.16	-15.12	-12.07%	-15.12	-12.07%
2080505	机关事业单位基本养老保险缴费支出	83.52	83.52	73.44	73.44		73.44	-10.08	-12.07%	-10.08	-12.07%
2080506	机关事业单位职业年金缴费支出	41.76	41.76	36.72	36.72		36.72	-5.04	-12.07%	-5.04	-12.07%
221	住房保障支出	60.98	60.98	100.00	100.00		100.00	39.02	63.99%	39.02	63.99%
22102	住房改革支出	60.98	60.98	100.00	100.00		100.00	39.02	63.99%	39.02	63.99%
2210201	住房公积金	36.00	36.00	67.00	67.00		67.00	31.00	86.11%	31.00	86.11%
2210202	提租补贴	6.50	6.50	7.00	7.00		7.00	0.50	7.69%	0.50	7.69%
2210203	购房补贴	18.48	18.48	26.00	26.00		26.00	7.52	40.69%	7.52	40.69%
合计		393.42	393.42	436.43	436.43		436.43	43.01	10.93%	43.01	10.93%

一般公共预算基本支出表

公开表 6

单位：万元

部门预算支出经济分类科目		本年一般公共预算基本支出		
科目代码	科目名称	合计	人员经费	公用经费
301	工资福利支出	436.43	436.43	
30101	基本支出	226.27	226.27	
30102	津贴补贴	33.00	33.00	
30108	机关事业单位基本养老保险缴费	73.44	73.44	
30109	职业年金缴费	36.72	36.72	
30113	住房公积金	67.00	67.00	
	合计	436.43	436.43	

政府性基金预算支出表

公开表 7

单位：万元

科目编码	科目名称	2022 年政府性基金预算支出		
		合计	基本支出	项目支出
合计				

注：本年度没有安排政府性基金预算支出。

国有资本经营预算支出表

公开表 8

单位：万元

科目编码	科目名称	2022 年国有资本经营预算支出		
		合计	基本支出	项目支出
合计				

注：本年度没有安排国有资本经营预算支出。

财政拨款预算“三公”经费支出表

公开表 9

单位：万元

2021 年预算数						2022 年预算数					
合计	因公出国 (境) 费	公务用车购置及运行费			公务接待费	合计	因公出国 (境) 费	公务用车购置及运行费			公务接待 费
		小计	公务用车 购置费	公务用车运 行费				小计	公务用车 购置费	公务用车 运行费	

注：本年度没有安排财政拨款预算“三公”经费支出。

第三部分 全国妇联机关服务局 2022 年预算情况说明

一、关于全国妇联机关服务局 2022 年收支总表的说明

按照综合预算的原则，全国妇联机关服务局所有收入和支出均纳入预算管理。收入包括：一般公共预算拨款收入、事业收入、其他收入、上年结转；支出包括：一般公共服务支出、社会保障和就业支出、住房保障支出等。全国妇联机关服务局 2022 年收支总预算 2763.65 万元，其中：本年收入 2634.17 万元，使用非财政拨款结余 127.19 万元，上年结转 2.29 万元。

二、关于全国妇联机关服务局 2022 年收入总表的说明

全国妇联机关服务局 2022 年收入预算 2763.65 万元，其中：上年结转 2.29 万元，占 0.08%；使用非财政拨款结余 127.19 万元，占 4.6%；一般公共预算拨款收入 436.43 万元，占 15.79%；事业收入 432.59 万元，占 15.66%；其他收入 1765.15 万元，占 63.87%。

三、关于全国妇联机关服务局 2022 年支出总表的说明

全国妇联机关服务局 2022 年支出预算（基本支出）2763.65 万元，其中：一般公共服务支出 2515.87 万元，占 91.03%；社会保障和就业支出 112.45 万元，占 4.07%；住房保障支出 135.33 万元，占 4.90%。

四、关于全国妇联机关服务局 2022 年财政拨款收支总表的说明

全国妇联机关服务局 2022 年财政拨款收支总预算 438.72 万元。收入包括本年收入 436.43 万元，占 99.48%；上年结转 2.29 万元，占 0.52%。本年收入全部为一般公共预算拨款收入。本年支出包括：一般公共服务支出 226.27 万元，占 51.58%；社会保障和就业支出 112.45 万元，占 25.63%；住房保障支出 100 万元，占 22.79%。

五、关于全国妇联机关服务局 2022 年一般公共预算支出表说明

（一）一般公共预算当年拨款规模变化情况

全国妇联机关服务局一般公共预算 2022 年预算数 436.43 万元，比 2021 年执行数增加 43.01 万元，增长了 10.93%。

（二）一般公共预算当年拨款结构情况

社会保障和就业支出(类)支出 110.16 万元，占 25.24%；住房保障支出（类）支出 100 万元，占 22.91%。

（三）一般公共预算当年拨款具体使用情况

1. 一般公共服务支出(类)群众团体事务(款)机关服务(项)
2022 年预算数为 226.27 万元，比 2021 年执行数增加了 19.11 万元，增长了 9.22%。主要是安排了一次性支出增加。

2. 社会保障和就业支出（类）行政事业单位养老支出
（款）机关事业单位基本养老保险缴费支出（项）

2022 年预算数为 73.44 万元，比 2021 年执行数减少 10.08 万元，下降 12.07%。主要是机关事业单位基本养老保险经费预算减少。

3. 社会保障和就业支出(类)行政事业单位养老支出(款) 机关事业单位职业年金缴费支出(项)

2022 年预算数为 36.72 万元，比 2021 年执行数减少 5.04 万元，下降了 12.07%。主要是机关事业单位职业年金经费预算减少。

4. 住房保障支出(类)住房改革支出(款)住房公积金(项)

2022 年预算数为 67 万元，比 2021 年执行数增加 31 万元，增长了 86.11%。主要是人员变化和职务职级变动增加支出。

5. 住房保障支出(类)住房改革支出(款)提租补贴(项)

2022 年预算数为 7 万元，比 2021 年执行数增加 0.5 万元，增长了 7.69%。主要是人员变化和职务职级变动增加。

6. 住房保障支出(类)住房改革支出(款)购房补贴(项)

2022 年预算数为 26 万元，比 2021 年执行数增加 7.52 万元，增长了 40.69%。主要是人员变化和职务职级变动增加。

六、关于全国妇联机关服务局 2022 年一般公共预算基本支出表的说明

全国妇联机关服务局 2022 年一般公共预算基本支出 436.43 万元，全部是人员经费，主要包括基本工资、津贴

补贴、机关事业单位基本养老保险缴费、职业年金缴费、住房公积金。

七、关于全国妇联机关服务局政府采购预算说明

2022 年全国妇联机关服务局政府采购预算总额 219.71 万元，其中：政府采购货物预算 23 万元，政府采购服务预算 196.71 万元。

第四部分 名词解释

（一）一般公共预算拨款收入：指中央财政当年拨付的资金。

（二）事业收入：指事业单位开展业务活动所取得的业务收入。

（三）事业单位经营收入：指事业单位开展经营活动取得的收入。

（四）其他收入：指除“一般公共预算拨款收入”“事业收入”“事业单位经营收入”等以外的收入。主要是按规定取得。

（五）上年结转：指以前年度安排、结转到本年仍按原规定用途继续使用的资金。

（六）一般公共服务支出（类）群众团体事务（款）机关服务（项）：指全国妇联机关服务局为机关提供文件印制、

办公楼日常维修维护、餐饮服务、交通运输等后勤保障服务的支出。

（七）社会保障和就业支出（类）行政事业单位养老支出（款）机关事业单位基本养老保险缴费支出（项）：指机关事业单位实施养老保险制度由单位缴纳的基本养老保险费支出。

（八）社会保障和就业支出（类）行政事业单位养老支出（款）机关事业单位职业年金缴费支出（项）：指机关事业单位实施养老保险制度由单位实际缴纳的职业年金支出。

（九）住房保障支出（类）住房改革支出（款）住房公积金（项）：指按照《住房公积金管理条例》的规定，由单位及其在职职工缴存的长期住房储金。该项政策始于上世纪九十年代中期，在全国机关、企事业单位在职职工中普遍实施，缴存比例最低不低于5%，最高不超过12%，缴存基数为职工本人上年工资，目前已实施近20年。行政单位缴存基数包括国家统一规定的公务员职务工资、级别工资、机关工人岗位工资和技术等级（职务）工资、年终一次性奖金、特殊岗位津贴、艰苦边远地区津贴，规范后发放的工作性津贴、生活性补贴等；事业单位缴存基数包括国家统一规定的岗位工资、薪级工资、绩效工资、艰苦边远地区津贴、特殊岗位津贴等。

（十）住房保障支出（类）住房改革支出（款）提租补贴（项）：指经国务院批准，于2000年开始针对在京中央单位

公有住房租金标准提高发放的补贴，中央在京单位按照在编职工人数和离退休人数以及相应职级的补贴标准确定，人均月补贴 90 元。

（十一）住房保障支出（类）住房改革支出（款）购房补贴（项）：指根据《国务院关于进一步深化城镇住房制度改革加快住房建设的通知》（国发〔1998〕23 号）的规定，从 1998 年下半年停止实物分房后，房价收入比超过 4 倍以上地区对无房和住房未达标职工发放的住房货币化改革补贴资金。中央行政事业单位从 2000 年开始发放购房补贴资金，地方行政事业单位从 1999 年陆续开始发放购房补贴资金，企业根据本单位情况自行确定。在京中央单位按照《中共中央办公厅国务院办公厅转发建设部等单位〈关于完善在京中央和国家机关住房制度的若干意见〉的通知》（厅字〔2005〕8 号）规定的标准执行，京外中央单位按照所在地人民政府住房分配货币化改革的政策规定和标准执行。

（十二）结转下年：指以前年度预算安排、因客观条件发生变化无法按原计划实施，需延迟到以后年度按原规定用途继续使用的资金。

（十三）基本支出：指为保障机构正常运转、完成日常工作任务而发生的人员支出和公用支出。